

GRASS
ROOTS

MARIA HERREROS

GEORGIA Y ALFRED VIVEN
AHORA EN EL HOTEL
SHELTON, EN LA AVENIDA
LEXINGTON

Nueva York es un
sueño, es maravilloso.
Como un pueblo que
ha crecido hacia
arriba, ¿no crees?

¿Crees que vas a
poder pintar Nueva
York?

Los hombres no han
conseguido hacerlo bien...



Pero yo voy
a mirar
MÁS



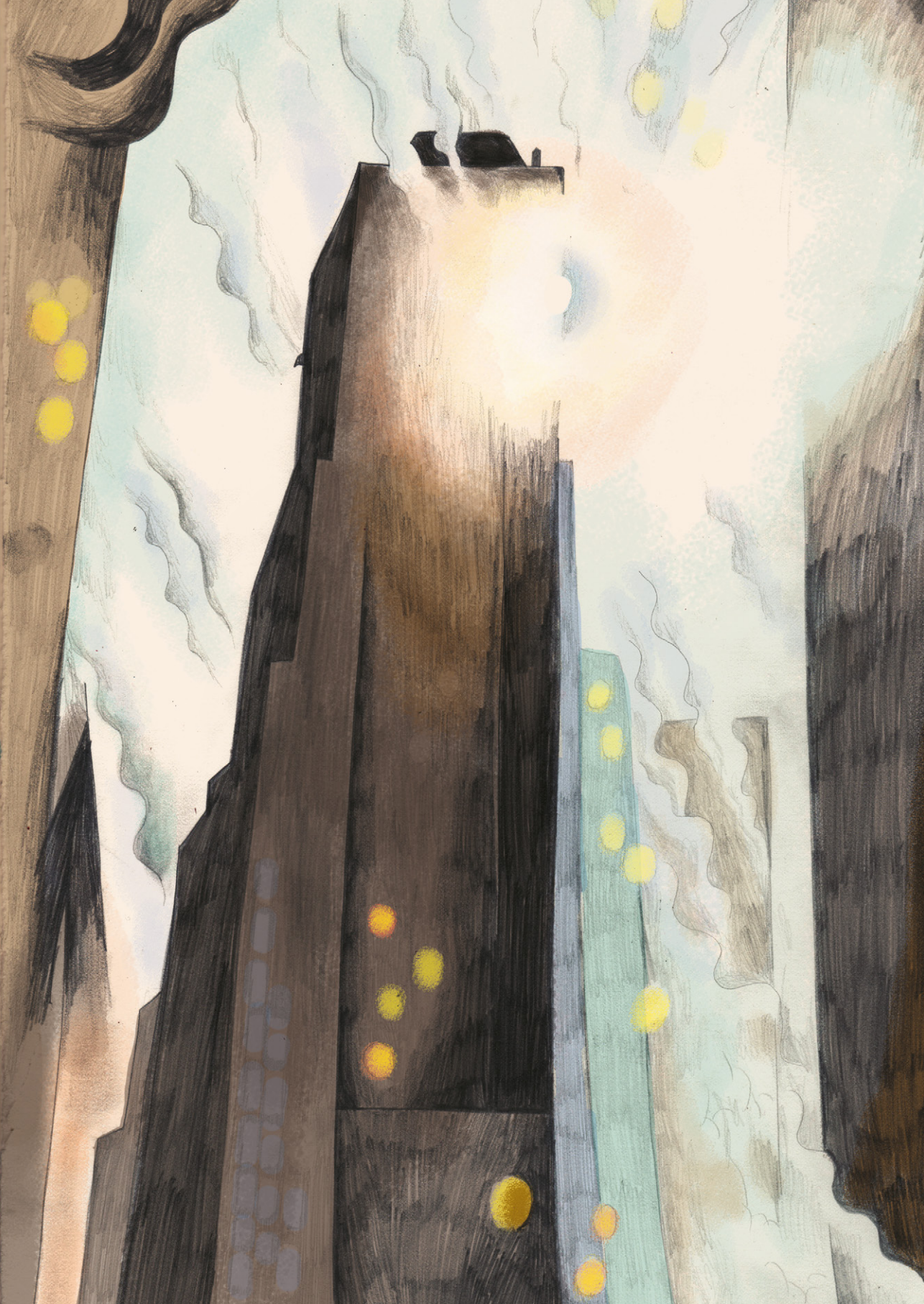
No se puede
pintar Nueva
York como es,
sino como se
siente.



Siento que el
rol ha mordido
un bocadito del
Shelton.

Por muy altos y
majestuosos que
sean los edificios,
la luz, la niebla,
la naturaleza
puede maldearlos.





PERO GEORGIA SABÍA QUE EN UNA CIUDAD COMO NUEVA YORK NO ERA
ELLA MISMA. LE ABURRÍAN LOS COMPROMISOS SOCIALES, LAS RELACIONES
BANALES Y LA VANIDAD. SU CORAZÓN NECESITABA AMPLITUD,
CALMA Y SILENCIO.

LA FAMILIA DE ALFRED STIEGLITZ TENÍA UNA CASA DE VERANO
EN LAKE GEORGE. LA NATURALEZA Y TRANQUILIDAD DEL LAGO SE
CONVIERTIERON EN EL REFUGIO DE GEORGIA. AÑOS MÁS TARDE
COMIENZA UNA DINÁMICA DE SEPARACIONES FÍSICAS TEMPORALES
DE STIEGLITZ, AL QUE NO LE GUSTA SALIR DE NUEVA YORK.



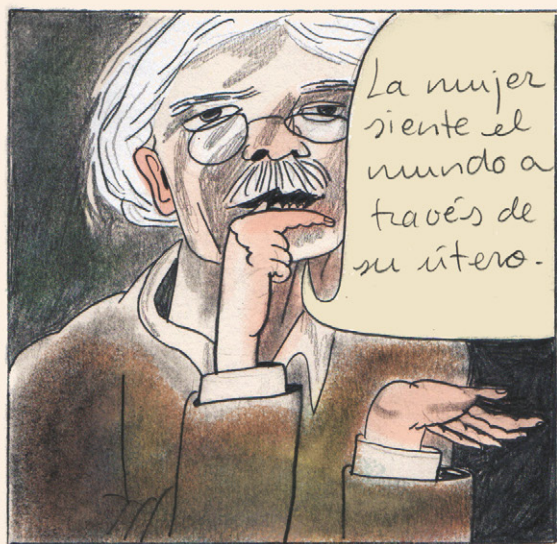
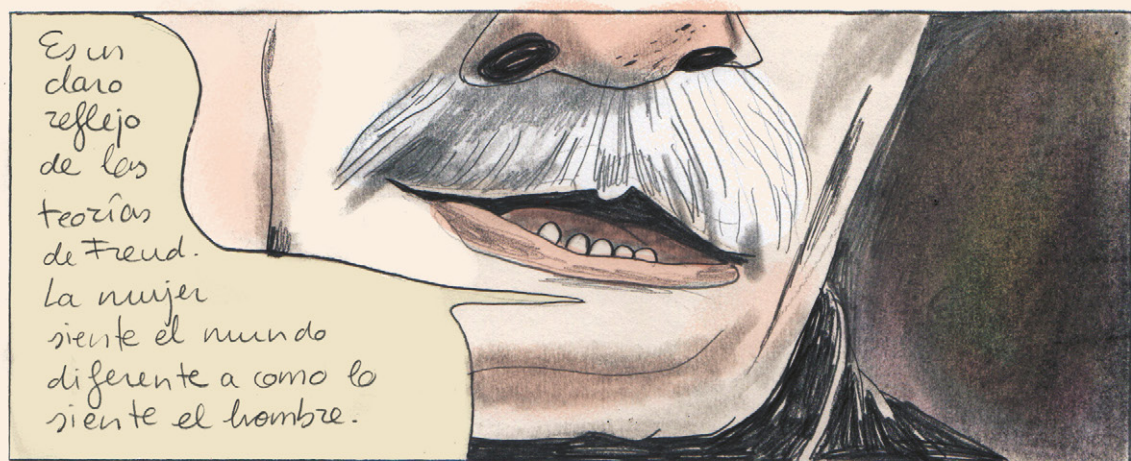


* apdo para Alfred Stieglitz





LA DINÁMICA DE PODER EN LA PAREJA EMPIEZA A CAMBIAR CUANDO EL CRECIENTE ÉXITO DE GEORGIA LE DA LA SEGURIDAD PARA NO ACOMODAR SIEMPRE SU VIDA A LA DE ALFRED, QUE ADEMÁS YA TIENE 65 AÑOS. GEORGIA, CON 40, SE SIENTE CADA VEZ MÁS INDEPENDIENTE Y BUSCA "SU CENTRO".



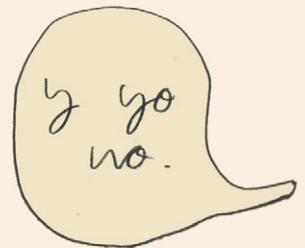


NO.

EN LOS AÑOS VEINTE, LOS INTELLECTUALES ESTABAN OBJECTIONADOS CON LAS TEORÍAS FREUDIANAS SOBRE SEXO Y GÉNERO. LOS CRÍTICOS Y LA PRENSA ATRIBUÍAN SIGNIFICADO ERÓTICO A LA OBRA DE GEORGIA DE MANERA INDISCRIMINADA E IGNORABAN LAS MOTIVACIONES Y LA NARRATIVA DE SU TRABAJO. GEORGIA, CONSCIENTE DE LA SITUACIÓN, INTENTABA AMPLIAR EL ESPECTRO DE LAS LECTURAS DE SUS PIEZAS, ¡INCLUSO CONTESTANDO A LAS CRÍTICAS. PERO PRONTO APRENDIÓ A GANAR DISTANCIA RESPECTO A INTERPRETACIONES AJENAS.

Hice que os tomarais tiempo para mirar lo que yo veía y cuando os tomasteis tiempo para observar realmente mi flor, volcasteis todo lo que asociáis con las flores en mi flor,

y escribís sobre mi flor como si yo pensara y viera lo que pensáis y veis vosotros de la flor...





EN ABRIL DE 1929, GEORGIA VIAJA A SANTA FE, EN NUEVO MÉXICO, Y SE QUEDA TODO EL VERANO EN TAOS, DONDE MABEL DODSE LUHAN HA CREADO UNA COMUNIDAD DE ARTISTAS CONECTADOS CON LA NATURALEZA Y LAS TRADICIONES NATIVAS AMERICANAS.

GEORGIA SE LLENA DE ENERGÍA, VITALIDAD, ALLÍ DISPONE DE UN ESTUDIO PROPIO. LOS ÁRBOLES, LAS IGLESIAS DE ADOBE, LA TIERRA ROJA, LAS MONTAÑAS ARRUGADAS SON AHORA EL OBJETO DE UNA PINTURA CADA VEZ MÁS VIBRANTE, ELÉCTRICA Y VIVA. LOS VIAJES A NUEVO MÉXICO Y SU NUEVA INDEPENDENCIA SE IRÁN CONVIRTIENDO EN ALGO PERMANENTE.



Mabel, escribe tú
sobre mi trabajo. Los hombres
no son capaces de ver más
allá que el género en la
obra de una mujer.

Lo haré, pero sabes
que será difícil que
lo publiquen.